

Cabinet d'Expertises Forestières de Touraine



Premier boisement d'une peupleraie, dans les plaines alluviales de Rigny-Ussé (37)

Dossier d'évaluation des incidences au titre de Natura 2000.

Zone de protection spéciale des Basses Vallées de la Vienne et de l'Indre

- Octobre 2024 -

Cabinet d'Expertises Forestières de Touraine

Éric DELAUNAY (EI) – Expert Forestier

1, la Hubaillerie – 37310 TAUXIGNY

02.47.92.16.62 – 06.10.75.91.25

e.delaunay@foret-bois.com

Table des matières

Table des matières	2
1. Présentation des parties prenantes du projet.....	3
1.1. Les acteurs du projet.....	3
1.1.1. Le propriétaire foncier :	3
1.1.2. Le maître d’Ouvrage :	3
1.1.3. Le maître d’œuvre :	3
1.2. Les responsables du projet.....	4
1.2.1. Pour le maître d’ouvrage - Néosylva.....	4
1.2.2. Pour le maître d’œuvre – Cabinet d’Expertises Forestières de Touraine	4
2. Description du projet et contexte.....	5
2.1. Cadre juridique	5
2.1.1. Dispositions relatives à l’évaluation des incidences Natura 2000.....	5
2.1.2. Contenu du dossier	6
2.2. Contexte du projet	7
2.2.1. Nature du projet.....	7
2.2.2. Localisation du projet.....	7
2.2.3. Origine et usages historiques des parcelles du projet	7
3. Présentation du projet et des sites Natura 2000 susceptibles d’être affectés	9
3.1. Projet, situation et description des ouvrages	9
3.1.1. Projet	9
3.1.2. Emprise directe du projet.....	9
3.1.3. Caractéristiques techniques du projet.....	10
3.1.4. Pédologie et choix des cultivars	10
3.1.5. Planning prévisionnel	13
3.2. Localisation du projet par rapport aux sites Natura 2000.....	14
3.2.1. Zones de protection spéciales FR2410011 – Basses Vallées de la Vienne et de l’Indre.....	14
4. Exposé des raisons pour lesquelles le projet est ou non susceptible d’avoir une incidence les sites Natura 2000	18
4.1. Analyse des impacts et des interactions	18
4.1.1. Impacts lors des différentes phases d’intervention.....	18
4.1.2. Qualifications des impacts sur la zone de protection spéciale.....	21
4.1.1. Quantification des perturbation, détérioration ou destruction des habitats et espèces Natura 2000	23
4.2. Prise en compte des impacts dans le projet et mesures d’évitement	23
5. Conclusion.....	25
5.1. Synthèse des incidences du projet aux regards des enjeux et objectifs du site Natura 2000	25
5.1.1. Nature et importance des incidences	25
5.1.1. Incidences aux regards des différents enjeux	26
5.1.2. Enjeu économique et sociale	28
5.1.3. Enjeu de politique locale	28
6. Méthodologie et difficultés rencontrées	29
6.1. Outils et ressources.....	29
6.2. Difficultés techniques rencontrées	29
Bibliographie	30
Sitographie	31
Liste des figures.....	32
Liste des tableaux	32
Liste des annexes.....	32

1. Présentation des parties prenantes du projet

1.1. Les acteurs du projet

1.1.1. Le propriétaire foncier :

Monsieur de BLACAS, propriétaire foncier et propriétaire du château de Rigny-Ussé, souhaite valoriser et diversifier ses actifs fonciers en transformant des parcelles agricoles, dont il est l'exploitant, en peupleraie. Dans un souci d'optimisation financière pour ce projet d'envergure, il délègue la maîtrise d'ouvrage à un porteur de projet, Néosylva, par contractualisation.

1.1.2. Le maître d'Ouvrage :

Néosylva est né en 2017 d'une idée simple : la filière forêt-bois constitue un levier majeur et efficace de création de valeur sociétale, mais elle est aujourd'hui sous-valorisée. Pour remédier à cette situation, il est indispensable d'investir dans le renouvellement de nos forêts, de travailler à une meilleure intégration des acteurs de la filière et d'assurer une meilleure valorisation des bois et des services socio-environnementaux associés à la forêt.

Jusqu'à la fin des années 1990, le Fonds Forestier National a joué un rôle important auprès des propriétaires forestiers et a contribué à créer la ressource qui alimente aujourd'hui la filière. Cependant, depuis sa disparition, le manque d'investissements en travaux forestiers met en danger une filière qui emploie 440 000 personnes et dont le déficit commercial annuel atteint 7 milliards d'euros. De plus, le manque de gestion affecte l'équilibre de nos forêts, menacées par les changements climatiques.

Inspirée par la riche expérience de son fondateur, Jean-Guérolé Cornet, et soutenue par un groupe grandissant d'acteurs de la filière, Néosylva s'est engagée à développer un outil innovant et efficace pour répondre aux défis actuels de la filière forêt-bois. Néosylva est basée au cœur de la filière régionale des Pays de la Loire, sur l'Île de Nantes, et s'appuie sur le savoir-faire des professionnels forestiers locaux.

1.1.3. Le maître d'œuvre :

Le Cabinet d'Expertises Forestières de Touraine (CEFT) a été créé en 1970 par Jean-Pierre SADOUX, à qui a succédé Éric DELAUNAY en 2007, tous deux experts forestiers agréés par le CNEFAF. Le Cabinet d'Expertises Forestières de Touraine est un acteur majeur et reconnu de la gestion et de l'expertise en forêt privée en région Centre, notamment en Centre-Val de Loire, sa région d'intervention.

À la confluence des affluents de la Loire (Brenne, Bresme, Cher, Choissille, Cisse, Indre et Vienne), le département de l'Indre-et-Loire est réputé pour ses nombreuses vallées alluviales, connues pour leur patrimoine environnemental et leur biodiversité, leur patrimoine architectural et paysager, ainsi que pour leurs zones de production populiicole. Cette production représente environ 6 500 hectares, soit près de 4 % de la superficie forestière du département, et constitue un pilier économique important.

Le cabinet a donc depuis longtemps une expertise reconnue dans la gestion populiicole et des milieux associés. C'est à ce titre qu'il accompagne le propriétaire et le maître d'ouvrage dans le montage, la mise en œuvre et l'exploitation de ce projet.

1.2. Les responsables du projet

1.2.1. Pour le maître d'ouvrage - Néosylva

Monsieur Escot de LAFFON

- ☎ : 06.76.76.27.74
- @ : edelaffon@neosylva.fr



Représentant de la direction de Néosylva et chargé de mission forêt pour le grand ouest, il est responsable des relations entre le propriétaire et Néosylva et agit en tant que référent pour le maître d'œuvre.

1.2.2. Pour le maître d'œuvre – Cabinet d'Expertises Forestières de Touraine

Monsieur Amaury PITHOIS

- ☎ : 06.03.44.4.65
- @ : amaury.pithois@gmail.com

Cabinet d'Expertises forestières de Touraine

Éric DELAUNAY – Expert Forestier



Ingénieur forestier et membre stagiaire des Experts Forestiers de France, il est le représentant du Cabinet d'Expertises Forestières de Touraine. Il est responsable du suivi administratif et technique du projet, incluant la conception, la mise en œuvre et l'exploitation.

Ses missions comprennent la délimitation de l'aire d'étude, le recensement des enjeux environnementaux, la prise en compte des sensibilités environnementales dans la conception du projet, l'évaluation des impacts du projet sur les milieux existants, la gestion des appels d'offres, ainsi que le suivi des réalisations et du chantier.

2. Description du projet et contexte

2.1. Cadre juridique

2.1.1. Dispositions relatives à l'évaluation des incidences Natura 2000

Les directives «Habitats» et «Oiseaux» ont été transposées au sein des articles L.414-1 à L.414-7, ainsi que R.414-1 à R.414-29 du Code de l'Environnement.

L'article L.414-4 du Code de l'Environnement exige la réalisation d'une «Evaluation des incidences Natura 2000 » pour les projets inscrits sur :

- la liste nationale définie à l'article R.414-19 du Code de l'Environnement ;
- l'opération 47.c. Premiers boisements d'une superficie totale de plus de 0,5 hectare, de l'Annexe à l'article R122-2, définissant les rubriques qui font l'objet d'une évaluation environnementale, de façon systématique ou après un examen au cas par cas ;
- la seconde liste départementale complémentaire, arrêtée par le préfet du département le 21/06/2012, prévues à l'article R.414-20 du Code de l'Environnement.

Le projet de premier boisement de Rigny-Ussé est concerné par une entrée de la liste nationale définie à l'article R.414-19 du Code de l'Environnement, et une entrée de la seconde liste départementale complémentaire :

- 2° Les projets faisant l'objet d'une évaluation environnementale systématique ou d'un examen au cas par cas en application des articles R. 122-2 et R. 122-2-1 ;
- 1.4° Premiers boisements, pour les boisements et les plantations d'un seul tenant de plus de 0,5 ha lorsque la réalisation est prévue en tout ou partie à l'intérieur d'un des sites Natura 2000 suivants : Basses Vallées de la Vienne et de l'Indre.

Ce projet doit donc faire l'objet d'une évaluation de ses incidences au titre de Natura 2000 qui sera jointe au dossier soumis à l'examen au cas-par-cas conformément à l'article R122-2 du code de l'environnement.

L'évaluation des incidences s'appuie sur :

- les recommandations des guides « Evaluation des incidences des projets et programmes d'infrastructures et d'aménagements sur les sites Natura 2000 » (Ministère de l'Ecologie et du développement durable, 2004) ;
- le Document d'Objectif de la ZPS « Basses vallées de la Vienne et de l'Indre » ;

2.1.2. Contenu du dossier

Le contenu du dossier d'évaluation des incidences Natura 2000 est défini par l'article R. 414-23 du Code de l'Environnement. Il comprend nécessairement les éléments suivants :

- une description du projet ;
- une carte permettant de localiser l'espace sur lequel il peut avoir des effets et les sites Natura 2000 susceptibles d'être concernés par ces effets ;
- lorsque des travaux, ouvrages ou aménagements sont à réaliser dans le périmètre d'un site Natura 2000, un plan de situation détaillé est fourni ;
- un exposé sommaire des raisons pour lesquelles le projet est ou non susceptible d'avoir une incidence sur le site Natura 2000. Dans l'affirmative, cet exposé précise la liste des sites Natura 2000 susceptibles d'être affectés, compte tenu de la nature et de l'importance du projet, de sa localisation dans un site Natura 2000 ou de la distance qui le sépare du ou des sites Natura 2000, de la topographie, du fonctionnement des écosystèmes, des caractéristiques du ou des sites Natura 2000 et de leurs objectifs de conservation.

Si cette première analyse permet de conclure à l'absence d'incidence sur tout site Natura 2000, le contenu du dossier peut se limiter aux éléments ci-dessus exposés (article R. 414-21 du Code de l'environnement).

Dans l'hypothèse où un ou plusieurs sites Natura 2000 sont susceptibles d'être affectés, le dossier doit également contenir :

- une analyse des effets temporaires ou permanents, directs ou indirects du projet, pris individuellement ou cumulés avec d'autres programmes, projets, manifestations ou interventions dont est responsable le même maître d'ouvrage, sur l'état de conservation des habitats naturels et des espèces qui ont justifié la désignation du (ou des) site(s) concerné(s).

Si au terme de cette deuxième analyse, sont identifiés de possibles « effets significatifs dommageables », pendant ou après la réalisation du projet, sur l'état de conservation des habitats naturels et des espèces qui ont justifié la désignation du ou des sites, le dossier d'évaluation comprend un exposé des mesures destinées à supprimer ou réduire ces effets.

Si malgré la mise en œuvre de ces mesures subsistent des « effets significatifs dommageables » sur l'état de conservation des habitats naturels et des espèces qui ont justifié la désignation du ou des sites, le dossier d'évaluation doit présenter :

- la description des solutions alternatives envisageables, les raisons pour lesquelles il n'existe pas d'autre solution que celle retenue et les éléments qui permettent de justifier la réalisation du projet, dans les conditions prévues aux VII et VIII de l'article L.414-4 ;
- une description des mesures envisagées pour compenser les « effets significatifs dommageables » subsistants. Les mesures compensatoires doivent permettre une compensation efficace et proportionnée au regard de l'atteinte portée aux objectifs de conservation du ou des sites Natura 2000 concernés ;
- une estimation des dépenses correspondant aux mesures compensatoires et leurs modalités de prise en charge qui sont assumées par le maître d'ouvrage.

Le présent document est conforme à l'article R.414-23 du Code de l'environnement.

2.2. Contexte du projet

2.2.1. Nature du projet

Le projet concerne un premier boisement de terres agricoles en peupleraie.

Ces parcelles agricoles, actuellement exploitées en grande culture céréalière, sont bordées ou attenantes à d'autres parcelles agricoles qui seront transformées en prairies, ainsi qu'à d'autres milieux naturels qui seront maintenus (haies champêtres, ripisylve, parcelles boisées).

2.2.2. Localisation du projet

Ce projet est situé sur la commune de Rigny-Ussé, dans le département de l'Indre-et-Loire (37) la carte de localisation, en Annexe 1, permet de situer précisément ce projet dans son contexte proche et lointain.

L'emprise du projet concernent les parcelles cadastrales suivantes :

*Tableau 1 : Tableau de répartition des parcelles cadastrales.
Les parcelles en orange sont celles concernées par la demande de premier boisement.
Les parcelles vertes seront transformées en prairies.*

Commune	Prefixe	Section	Numéro	Contenance	Lieu-dit
RIGNY-USSE	0	ZB	1	11 ha 39 a 00 ca	LA PREE LECOMTE
			3	11 ha 28 a 49 ca	LE PONT NEUF
			4	12 ha 62 a 74 ca	LES POULIES
			6	15 ha 90 a 16 ca	LA GRANDE ILE
			7	12 ha 55 a 84 ca	LE PRE DES MOINES
			24	6 ha 55 a 40 ca	LE PRE MILLARD
			25	0 ha 77 a 12 ca	LE RENFERME
		ZC	25	2 ha 04 a 15 ca	LE JARD
			31	9 ha 32 a 87 ca	LES HUIT ARPENTS
			32	8 ha 47 a 68 ca	COMMUN DE L'ILE DU MEILLIER
		ZE	152	4 ha 02 a 19 ca	LE RENFERME
			154	1 ha 34 a 69 ca	COMMUN DE L'ILE DU MEILLIER
			166	2 ha 02 a 36 ca	LES QUATRE ARPENTS
Total				98 ha 32 a 69 ca	
Total en premier boisement				72 ha 39 a 10 ca	

2.2.3. Origine et usages historiques des parcelles du projet

Depuis 1950-1965, les plaines alluviales au pied du château de Rigny-Ussé sont dédiées à la production agricole, comme en témoigne la photographie aérienne de 1950-1965 en Annexe 2. Encore aujourd'hui, et jusqu'à l'année 2024, ces plaines sont cultivées en grande culture céréalière par le propriétaire, M. de BLACAS, comme le montre la photographie aérienne de 2023 en Annexe 3.

Le registre parcellaire graphique agricole, présenté dans le tableau 1 ci-dessous, indique également que de 2007 à 2023, les parcelles dépendaient du régime agricole et étaient cultivées en grandes cultures (blé, maïs, tournesol, autres céréales).

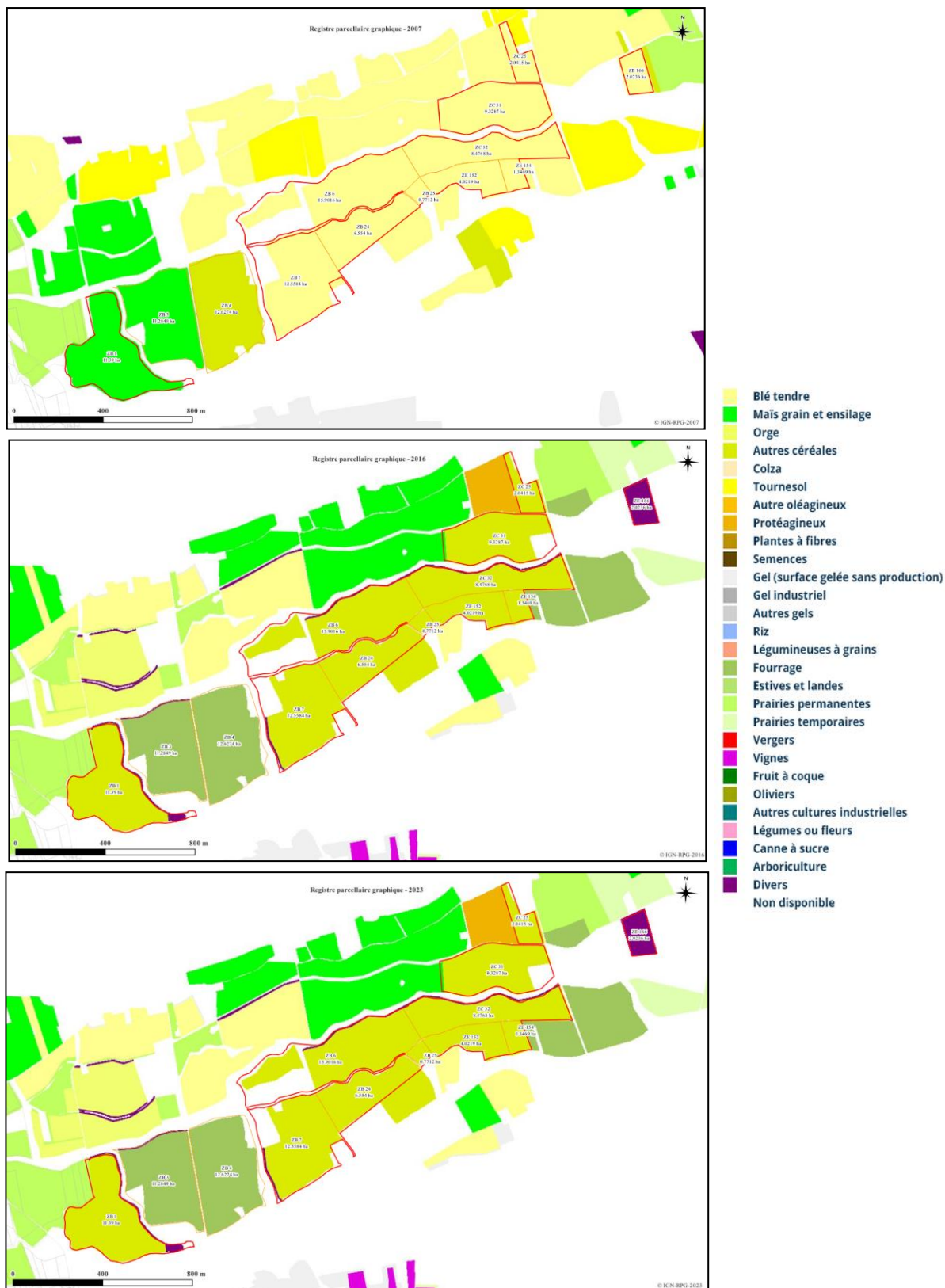


Figure 1 : Registre parcellaire graphique et usage des sols en 2007, 2016 et 2023.
(Source : IGN-RPG Géoportail)

3.1.3. Caractéristiques techniques du projet

La plantation sera réalisée avec une densité de 156 peupliers à l'hectare, disposés selon un maillage de 8 x 8 m.

Pour rappel, la plantation de peuplier se fait par la mise en place de « plançon », tige d'un ou deux ans coupé sur souche, mis directement en terre. C'est une action de bouturage.

Des linéaires de haies champêtres seront également constitués afin de séparer les blocs de peupleraie et permettre une continuité écologique entre les différents milieux présents, voir leurs implantations sur l'Annexe 4. Ces haies seront constituées par la plantation d'essences feuillues autochtones, en cellule de cinq plants, et la libre évolution du reste des linéaires. L'implantation des cellules se ferait tous les 15 à 25 m, selon les possibilités financières du maître d'ouvrage.

Nous allons décrire sa phase de chantier, au moment de la mise en place, et sa phase d'exploitation, de la période de croissance des plants, jusqu'à leurs récoltes et reconstitution.

3.1.4. Pédologie et choix des cultivars

Le diagnostic pédologique réalisé le 25 mars 2024 a permis de déterminer deux grandes stations significatives, que l'on peut voir sur la Figure 2 ci-dessous, décrites avec la clé de détermination des stations de peupliers (*GT Peuplier IDF*) :

- Station Argileuse humide (3) à fraîche (7)
- Station Sableuse humide (4) à fraîche (8)

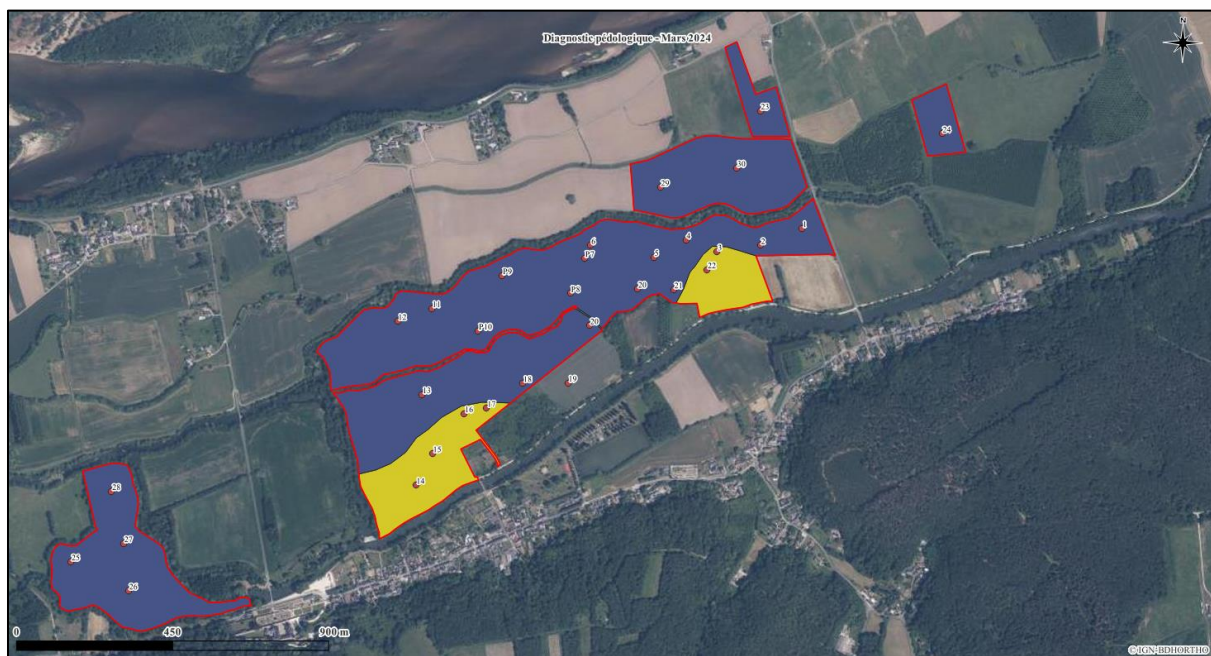


Figure 3 : Carte de répartition des stations pédologiques.
En violet, les stations Argileuse humide (3) à fraîche (7).
En jaune, les stations Sableuse humide (4) à fraîche (8).

(Source : Clé de détermination des stations de peupliers – GT Peuplier Institut pour le Développement Forestier)

Ces stations offrent des potentialités de croissance parfaitement adaptés au peuplier, et plus particulièrement aux cultivars suivants :

- Station Argileuse humide (3) à fraîche (7) : Blanc du Poitou (*M*), Diva (*F*), I 45/51 (*M*), Koster (*M*), Polargo (*F*), Tucano (*M*), Vesten (*F*).
- Station Sableuse humide (4) à fraîche (8) : AF8, Moletto (*M*)

Le choix de ces cultivars s'est également fait sur d'autres critères :

- Leurs inscriptions sur la liste des Matériaux Forestiers de Reproduction (*MFR*) arrêtés au niveau régional par le préfet de la région Centre-Val de Loire, le 22 février 2021 ;
- En essayant de privilégier, autant que le permettent les stations, des cultivars masculins afin d'éviter la prolifération du pollen des cultivars femelle, allergènes, à proximité du village de Rigny-Ussé ;
- La disponibilité en plan des entrepreneurs de travaux forestiers ;

Concernant les linéaires de haies champêtres et la mise en place de cellules, celles-ci seront constituées d'une essence de haut jet (*chêne sessile/pédonculé ou frêne*) et de quatre essences arbustives (*prunelliers, aubépine, noisetier, fusain d'Europe*). La plantation se fera en étoile avec l'essence de haut-jet au centre.

3.1.4.1. Projet dans sa phase de chantier

Dans sa phase initiale de chantier le projet se caractérise par deux interventions principales :

- Préparation du sol par la réalisation de trou à la tarière, sur un diamètre d'environ 4 à 5 cm et une profondeur d'environ 1,20 m, selon une implantation de 8 m par 8 m.
Un piquetage peut être réalisé préalablement selon la disponibilité d'un GPS sur l'engin du professionnel.
 - Moyens et outils : Intervention mécanique et travail à partir d'un tracteur agricole ou forestier.
- Mise en place des plançons, manuellement, enfoncés dans les trous préalablement réalisés.
 - Moyens et outils : Intervention mécanique et mise en place manuel, transport des plançons sur une remorque attelée sur un quad ou un tracteur.

3.1.4.2. Projet dans sa phase d'exploitation

Dans sa phase d'exploitation le projet se caractérisera par différents travaux sylvicoles sur les peupliers et par une gestion et un entretien du sous-étage herbacée :

➤ Travaux sylvicoles

Les travaux et interventions sylvicoles s'organisent de la façon suivante et ont pour objectifs principales la production de bois de haute qualité, droit, sans nœuds sur au moins 7 m :

- Réalisation d'une taille de formation et défourchage.
Cette opération a pour but de donner la forme future du houppier du peuplier, rectiligne et dans l'axe du tronc, en réduisant les branches mal conformées, avec une mauvaise insertion sur le tronc ou trop grosse.

- Réalisation d'un premier élagage à 3-4 m de hauteur et d'un second élagage à 6-7 m de hauteur.
Ces opérations ont pour but de d'obtenir un bois droit et sans nœuds, sur au moins 7 m, permettant la production d'une bille de pied de haute qualité permettant une transformation future à haute valeur ajoutée (déroulage, panneaux de contreplaqué, etc...).
- Exploitation des peupleraies, entre 15 et 20 ans selon leur dynamique de croissance.
L'exploitation des peupliers se fera par coupe rase des peupliers. L'organisation des coupes se fera par bloc, selon la maturité des cultivars et afin d'étaler l'exploitation. L'abattage et le débardage sera réalisé à partir de fin août, jusqu'à octobre.
Les bois seront débardés par les parcelles en coupes, par des cloisonnements d'exploitations, vers les bordures de routes.
Les bois seront ensuite roulés par des camions grumiers vers les différentes unités de transformation.
L'ensemble des milieux existants (haies bocagères, ripisylve) seront maintenus.
 - Moyens et outils : Intervention d'abatage mécanique ou manuel avec une abatteuse ou un bûcheron avec tronçonneuse. Le débardage se fera de façon mécanique avec un porteur forestier.
- De façon exceptionnelle, la première année, un traitement phytosanitaire de type insecticides peut être réalisés sur les houppiers des peupliers en cas d'attaque d'insectes xylophages (*Saperda carcharias*, *Cryptorrhynchus lapathi*, etc...) ou phyllophages (*Mélasoma populi*, *Trichiocampus viminalis*), pouvant mettre en péril la reprise des peupliers et leur survie.

➤ Gestion du sous-étage

Concernant la gestion du sous-étage deux itinéraires sont envisagées :

- Une gestion en libre évolution du sous-étage avec, de façon facultative la première et deuxième année, un entretien mécanique avec passage de cover-crop le long des peupliers afin de limiter la concurrence herbacée. Seront également réalisées deux interventions de broyages le long de chaque ligne de peuplier avant, et afin de les permettre, les travaux sylvicoles (*taille de formation et premier élagage*).
- Ces interventions se feront selon les besoins de croissance et d'accès au peuplier, et selon la dynamique de la végétation en sous-étage.
La dynamique du sous-étage verra donc se développer une végétation, dans un premier temps, herbacée, puis de type mégaphorbiaie, puis des accrus feuillus (frêne, saule, chêne pédonculé, feuillus divers).
 - Moyens et outils : Le broyage sera réalisé à l'aide d'un tracteur forestier et d'un broyeur à chaîne ou à marteau selon la dynamique de la végétation.
- Une gestion du sous-étage différenciée par zones, avec :
 - Des zones en libre évolution permettant de constituer une trame verte entre les bordures feuillues, dans les parcelles plantées en peuplier.
 - Des zones fauchées tous les trois ans, sans export de matière, dans les zones les plus humides afin de favoriser le maintien d'une végétation de type mégaphorbiaie.
 - Des zones fauchées annuellement, avec export de matière, afin de favoriser le maintien d'une végétation de type prairial.

Des discussions sont en cours avec un agriculteur local pour la mise en œuvre du deuxième itinéraire qui sera fonction des possibilités techniques et financières.

3.1.5. Planning prévisionnel

Le planning prévisionnel des interventions s'organisera de la façon suivante :

Année	Intervention
2025	Plantation à la densité de 156 tiges/ha 8,00 m x 8,00 m.
2025 à 2027	Passage de cover-crop le long des lignes de plantation afin de limiter la concurrence herbacée.
2027 à 2028	Taille de formation : Défourchage, suppression, sur une hauteur de 6 à 8 mètres, des grosses branches à insertion aigue, sur l'axe principal.
2029	Défourchage et 1^{ère} élagage sur 4 m de haut (<i>en période de végétation, août à septembre</i>).
2032	2^{ème} élagage jusqu'à 6 m de haut (<i>en période de végétation, août à septembre</i>).
2040 à 2045	Coupe rase suivie du reboisement selon les mêmes modalités.

Les zones alluviales étant sujettes à des périodes d'inondations hivernales et printanières récurrentes, les entrepreneurs interviendront lorsque les conditions météorologiques le permettront.

Dès lors que les conditions climatiques le permettront, et à minima, les interventions veilleront à être mises en œuvre entre le 15 mars et le 15 août.

Le tableau des périodes d'interventions conseillées dans le guide de La populiculture Ligérienne – Guide Peuplier Environnement Paysage, rédigé par le CNPF Île de France – Centre-Val de Loire en 2023, tels que nous pouvons le voir en Figure 4, ci-dessous, sera également un outil d'aide à la décision.

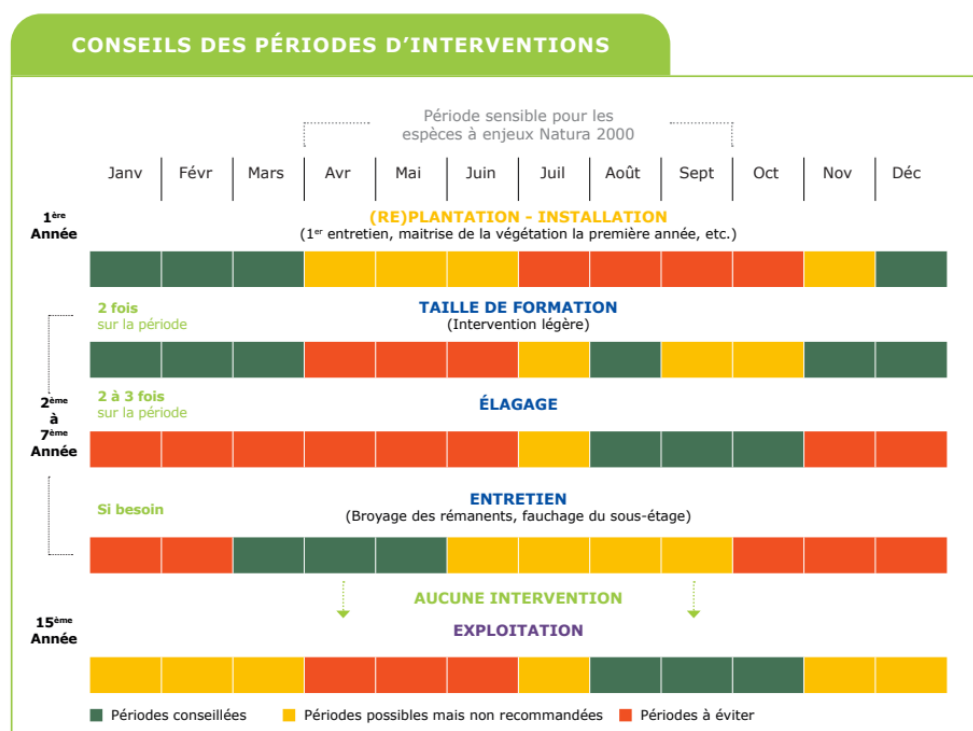


Figure 4 : Tableau des périodes d'interventions en fonctions de la période de sensibilité des espèces à enjeux dans les zones Natura 2000.

(Source : Boubet, L., 2023. *La populiculture Ligérienne – Guide Peuplier Environnement Paysage*, Orléans, 56p.)

3.2. Localisation du projet par rapport aux sites Natura 2000

Le projet est situé en zone de protection spéciale pour la très grande majorité de sa surface. Nous pouvons constater sur la figure 5 ci-dessous, que sur les 48,1784 ha du projet :

- 46,5803 ha sont situés en zone de protection spéciale, soit 97 % de la surface du projet ;
- 1,5981 ha sont situés hors zone de protection spéciale, soit 3 % de la surface du projet ;

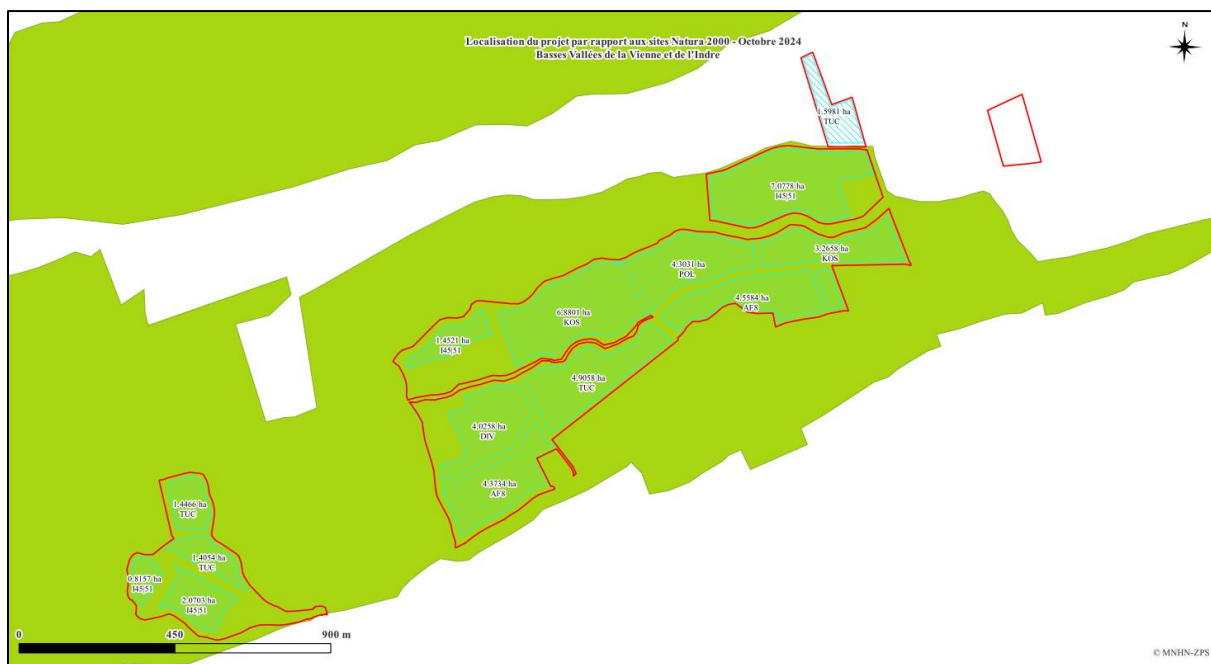


Figure 5 : Carte de localisation du projet par rapport aux sites Natura 2000.
(Source : Données des zones de protection spéciales – MNHM-INPN)

La zone de protection spéciale concernée est celle des basses Vallées de la Vienne et de l'Indre, créée en 2005. Nous concentrerons notre analyse principalement sur la vallée de l'Indre, zone de notre projet.

3.2.1. Zones de protection spéciales FR2410011 – Basses Vallées de la Vienne et de l'Indre

La description de la zone est de ces enjeux est réalisé à partir de deux documents de références :

- Le document d'objectifs, rédigé en 2008 par la DREAL ;
- La fiche d'identification du site réalisé par l'INPN ;

3.2.1.1. Description de la zone de protection spéciale

D'après la fiche descriptive rédigé par l'INPI, cette ZPS se caractérise par des surfaces pour 45 % en systèmes prairiaux, pour 40 % en système forestiers et 15 % en divers agricoles, forestiers et zones humides. Le site englobe les zones naturelles d'inondation de l'Indre et de la Vienne, ainsi qu'un tronçon supplémentaire de la Vienne près d'Anché.

L'espèce emblématique et le principal intérêt de la zone repose sur la présence d'une population de Râle des genêts (*Crex crex*). L'espèce en fort déclin aux niveaux européen et français et dépendante pour sa reproduction et son alimentation de milieux de prairies inondables gérés de manière extensive.

La vulnérabilité du site est grande et le maintien de la reproduction du Râle des genêts sur la zone se trouve confronté à plusieurs facteurs :

- La précocité des fauches de prairies ;
- La disparition des prairies naturelles ;
- L'abaissement de la ligne d'eau des affluents de la Loire ;
- La déprise agricole.

Nous pouvons également souligner la présence d'espèces patrimoniales ayant justifié la désignation du site.

Tableau 2 : Espèce patrimoniale du site Natura 2000.
(Source : INPN)

Avifaune Annexe I de la Directive 2009/147/CE					
Code UE	Nom latin	Nom vernaculaire	Statut	Conservation	Qlt de la donnée
A122	Crex crex	Râle des genêts	Reproduction	Moyenne/réduite	Bonne
A206	Egretta garzetta	Aigrette garzette	Reproduction	Bonne	Moyenne
A072	Pernis apivorus	Bondrée apivore	Reproduction	Bonne	Moyenne
A861	Calidris pugnax	Chevalier combattant	Concentration		Médiocre
A030	Ciconia nigra	Cigogne noire	Concentration		Médiocre
A203	Nycticorax nycticorax	Héron bihoreau	Reproduction	Bonne	Moyenne
A119	Porzana porzana	Marouette ponctuée	Reproduction	Moyenne/réduite	Moyenne
A229	Alcedo atthis	Martin-pêcheur d'Europe	Résidente	Bonne	Médiocre
A073	Milvus migrans	Milan noir	Concentration		Médiocre
A176	Larus melanocephalus	Mouette mélanocéphale	Concentration		Médiocre
A338	Lanius collurio	Pie-grièche écorcheur	Reproduction	Bonne	Moyenne

Nous pouvons également citer comme espèces ou site à caractère patrimoniaux, mais hors Annexe de la directive CE :

- Pour les sites :
 - Le complexe bocager de la vallée de l'Indre ;
 - Les prairies fraîches (*méso-hygrophiles*) et humides (*hygrophiles*) ;
 - Le complexe anastomosé des bras de l'Indre ;
- Pour les espèces :
 - Floristique : la fritillaire pintade (*Fritillaria meleagris*), l'hottonie des marais (*Hottonia palustris*), etc...
 - Faunistique : le Tarier des prés (*Saxicola rubetra*), le Busard Saint-Martin (*Circus cyaneus*), le Pic noir (*Dryocopus martius*), etc...

Les principales menaces, pressions et activités ayant une incidence sur le site sont :

- La mise en culture (*y compris augmentation de la surface agricole*) ;
- Le retournement de prairies et la fauche intensive ou intensification ;
- La plantation forestière en milieu ouvert ;
- La présence de sentiers, chemins, pistes cyclables (*y compris route forestière*) ;
- La chasse ;
- La gestion de la végétation aquatique et rivulaire pour des raisons de drainage ;
- L'abandon de systèmes pastoraux, sous-pâturage ;
- L'utilisation de biocides, d'hormones et de produits chimiques ;
- La présence de lignes électriques et téléphoniques ;
- Les captages des eaux de surface ;
- Les inondation (processus naturels) ;

3.2.1.2. Rappels des enjeux et objectifs de la zone de protection spéciale

Le DOCOB identifie trois grands enjeux principaux :

- Enjeu 1 : Enjeu oiseaux
- Enjeu 2 : Enjeu économique et sociale
- Enjeux 3 : Enjeu de politique locale

Le DOCOB rappelle également la définition des trois mots clés :

- Enjeu : ce que l'on peut gagner ou perdre ;
- Objectif : cible que l'on doit atteindre ;
- Action : ce que l'on doit faire d'un point de vue opérationnel ;

3.2.1.2.1. Enjeu oiseaux

La définition de l'enjeu de la zone de protection spéciale des Basses vallées de la Vienne et de l'Indre est **le maintien ou l'amélioration de l'état de conservation des populations d'oiseaux d'intérêt communautaire et leurs habitats.**

Cela passe par les objectifs suivants :

- Maintenir, restaurer et développer l'habitat et la ressource alimentaire, des oiseaux prairiaux et réduire leur mortalité et leurs dérangements.
- Maintenir, restaurer et développer l'habitat et la ressource alimentaire, des oiseaux des boisement alluviaux et de bocage et réduire leur mortalité et leurs dérangements.
- Maintenir, restaurer et développer l'habitat et la ressource alimentaire, des oiseaux des rivières, boires et fossés et réduire leur mortalité et leurs dérangements.

3.2.1.2.2. Enjeux économiques et sociales

La définition de l'enjeu de la zone de protection spéciale des basses Vallées de la Vienne et de l'Indre est **le développement des pratiques économiques compatibles et renforçant les démarches de conservation des oiseaux**

Cela passe par les objectifs suivants :

- Maintenir et développer une activité d'élevage assurant le maintien des surfaces prairiales et compatible avec les exigences écologiques des oiseaux.
- Informer et sensibiliser autour de Natura 2000 pour une meilleure prise en compte des espèces et de leurs habitats et limiter les dérangements des oiseaux et l'altération de leurs habitats générés par la fréquentation touristique et locale.
- Réduire la mortalité et les dérangements des populations d'oiseaux générés par les infrastructures de transport d'électricité.

3.2.1.2.3. Enjeux de politique locale

La définition de l'enjeu de la zone de protection spéciale des basses Vallées de la Vienne et de l'Indre est **l'action locale pour la réussite de la démarche Natura 2000 dans les Basses Vallées.**

Cela passe par les objectifs suivants :

- Conduire une démarche commune de gestion du site au plus près des problématiques locales et assurer l'efficacité de la démarche de protection des oiseaux.
- Communiquer pour faire connaître la démarche et susciter l'intérêt, accompagner et faciliter la contractualisation, assurer le suivi des actions et de l'état de conservation des espèces, assurer l'efficacité de la démarche de protection des oiseaux et évaluer la mise en œuvre du DOCOB.
- Favoriser une gestion cohérente du territoire, limiter les pertes, mitages et altérations des habitats d'espèces, réduire la mortalité et les dérangements des populations d'oiseaux.

Nous allons mettre ses enjeux et objectifs en parallèle de notre projet et déterminer les impacts qui peuvent en découler.

4.1. Analyse des impacts et des interactions

4.1.1. Impacts lors des différentes phases d'intervention

- La zone d'implantation potentielle, nous verrons dans les paragraphes suivants l'analyse plus détaillée pour cette zone.
- L'aire d'étude immédiate, cette zone correspond à la zone autour du projet dans laquelle nous pouvons retrouver des habitats d'espèces et des espèces patrimoniales.

Nous prendrons comme espèce emblématique le râle des genêts et considérerons et, à la lecture de la bibliographie (*fiche espèce LPO et INPN*), une zone vitale d'1 km par rapport aux habitats potentiels.

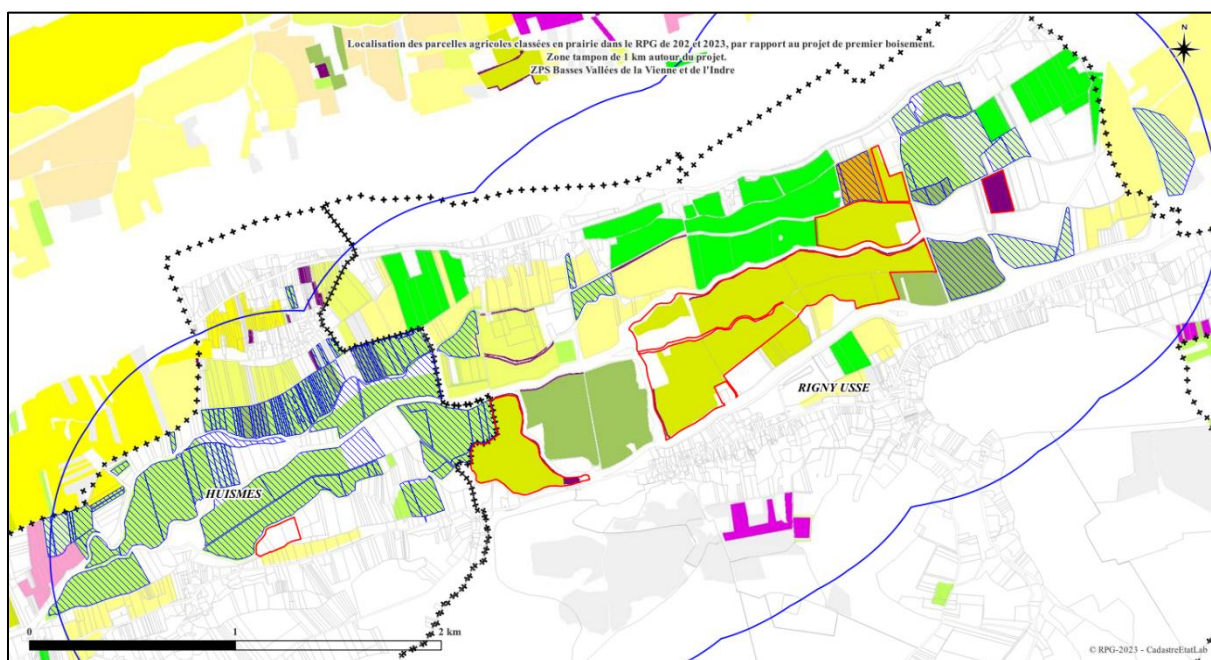


Figure 6 : Localisation des parcelles agricoles classées en prairie dans le RPG de 202 et 2023, en hachurée bleu, par rapport au projet de premier boisement, en rouge, et une zone tampon de 1 km autour du projet, en bleu.

Nous pouvons voir sur la figure 6, ci-dessus, que les zones d'habitats potentiels se situent principalement en limite ouest du projet, sur la commune de Huismes, et en partie est du projet sur la commune de Rigny-Ussé. Les surfaces identifiées représentent une surface d'environ 140 ha.

La zone du projet se situe dans une zone plus vaste, d'environ 200 ha, de parcelles agricoles et quelques zones d'habitations.

Le projet n'accentuera donc pas les ruptures entre les habitats potentielles pour le râle des genêts, le milieu étant déjà défavorable et la carte « Zonage Râle » extraite du DOCOB, présente en annexe 5, nous montre que la zone n'est pas prioritaire pour l'espèce.

Au contraire, la mise en place de pratique favorable dans la gestion du sous-étage des peupleraies avec des zones fauche ou de broyage, l'espacement à 8 x 8 m, et la transformation des parcelles ZB3, 4 et ZE 166 en prairies permettront d'avoir des habitats potentiels supplémentaires pour l'espèce et permettant de créer des couloirs écologiques entre la zone ouest et est.

Nous pouvons donc considérer que l'incidence du projet dans le périmètre immédiat est **indirecte** et **négligeable**.

4.1.1.2. Zone d'implantation potentielle

Nous allons maintenant présenter les incidences du projet de premier boisement dans la zone d'implantation potentielle du projet.

Bien que la zone de protection spéciale des Basses Vallées de la Vienne et de l'Indre concerne des espèces, nous considérerons également les incidences sur les habitats d'espèces.

Le tableau 3, ci-dessous, présent les effets potentiels du projet, par phase (*travaux, exploitation et démantèlement*), sur les habitats et espèces des sites Natura 2000 susceptibles d'être affectés par le projet.

Tableau 3 : Tableau des impacts du projet sur les milieux et les espèces.

		Type d'intervention	Effets potentielles	Milieux	Sites concernées	Habitats/espèces concernés
Phase de chantier	Habitats	Préparation du sol et plantation	Altérations/Transformation d'habitats	Parcelle agricole		
	Espèces	Préparation du sol et plantation	Altérations/Transformation d'habitats	Parcelle agricole	- ZPS "Basses valles de la Vienne et de l'Indre"	Avifaune Annexe I de la Directive 2009/147/CE et espèces patrimoniales locales
Phase d'exploitation	Habitats	Gestion du sous-étage - Broyage - Fauchage	Altérations/Entretien d'habitats	Peupleraie		Sous-étage de peupleraie (Fauché, broyé ou en dynamique naturel)
		Taille de formation et défouillage	Altérations/Entretien d'habitats	Peupleraie		Sous-étage de peupleraie (Fauché, broyé ou en dynamique naturel)
		Élagage	Altérations/Entretien d'habitats	Peupleraie		Sous-étage de peupleraie (Fauché, broyé ou en dynamique naturel)
		Exploitation des peupliers	Altérations/Entretien d'habitats	Peupleraie		Sous-étage de peupleraie (Fauché, broyé ou en dynamique naturel)
	Espèces	Gestion du sous-étage - Broyage - Fauchage	Dérangement/destruction (avifaune nicheuse, flore)	Peupleraie	- ZPS "Basses valles de la Vienne et de l'Indre"	Avifaune Annexe I de la Directive 2009/147/CE et espèces patrimoniales locales
		Taille de formation et défouillage	Dérangement/destruction (avifaune nicheuse, flore)	Peupleraie	- ZPS "Basses valles de la Vienne et de l'Indre"	Avifaune Annexe I de la Directive 2009/147/CE et espèces patrimoniales locales
		Élagage	Dérangement/destruction (avifaune nicheuse, flore)	Peupleraie	- ZPS "Basses valles de la Vienne et de l'Indre"	Avifaune Annexe I de la Directive 2009/147/CE et espèces patrimoniales locales
		Exploitation des peupliers	Dérangement/destruction (avifaune nicheuse, flore)	Peupleraie	- ZPS "Basses valles de la Vienne et de l'Indre"	Avifaune Annexe I de la Directive 2009/147/CE et espèces patrimoniales locales

4.1.2. Qualifications des impacts sur la zone de protection spéciale

Comme nous avons pu le voir dans le tableau 3, ci-dessus, le projet dans ses différentes phases à des impacts sur les milieux et les espèces. Il importe maintenant de qualifier ses impacts, négatifs ou positifs, sur les habitats et les espèces.

Nous pouvons voir dans le tableau 4, ci-dessous, que les impacts négatifs sur la zone du premier boisement concernent principalement :

- Une altération/changement de nature des habitats, passant d'un milieu agricole ouvert à un milieu populicole plus ou moins fermé en sous-étage.
- Des dérangements ou destruction d'espèces, si les travaux devaient être réalisés en dehors des périodes favorables. Il est important de préciser que ces dérangements ou destructions impacteraient des espèces non présentes à ce jour, sur la zone du projet, celui-ci n'étant pas un habitat favorable.

Concernant les impacts positifs du premier boisement, ceux-ci concernent principalement :

- La modification de l'habitat passant d'un milieu agricole intensif à un milieu populicole, avec selon l'itinéraire mis en place, un sous-étage diversifié en prairie, prairies eutrophisées et boisements alluviaux. Milieu populicole favorable à la présence d'une flore et d'une faune diversifiée.

Parmi les effets positifs de ce projet, hors du cadre environnemental d'étude d'impact en zone Natura 2000, nous pouvons également citer :

- La captation du carbone par l'activité très dynamique de la photosynthèse populicole,
- La filtration des intrants agricoles rémanents et eaux souterraines par les systèmes racinaires.
- La filtration de l'air par la canopée.
- Le soutien en matière première renouvelable pour la filière populicole et à une filière de l'amont à l'aval (*pépiniériste, entrepreneur de travaux forestier, scieurs, transformateur, etc...*).

Tableau 4 : Tableau des impacts négatifs ou positifs, selon les différentes phases de travaux.

		Type d'intervention	Impacts négatifs	Impacts positifs	État initial	État final	Amélioration/Régression Environnementale
Phase de chantier	Habitats	Préparation du sol		- La préparation du sol étant très localisée, l'impact est faible sur les habitats, pauvre dans leur état initial. - Création de linéaire de haie champêtre par maintien en dynamique naturel et en complétant par des plantations de feuillus divers localisé.	Parcelle agricole	Peupleraie	Amélioration
	Espèces	Mise en place des cultivars Densité 8 x 8 m (156 ti/ha)	- Passage d'un milieu totalement ouvert à un milieu qui se fermera progressivement.	- Le choix d'une densité initiale de 156 peuplier/ha va permettre une plus grande arrivée de lumière au sol, favorable à une plus diversité floristique.	Parcelle agricole	Peupleraie	Amélioration
Phase d'exploitation	Habitats	Gestion du sous-étage - Broyage - Fauchage - Dynamique naturelle	- Broyage : altérations des habitats - Fauchage : altération des habitats - Dynamique naturelle : fermeture de l'habitat	- Broyage : entretien des habitats de type prairiaux - Fauchage : entretien des habitats de type prairiaux - Dynamique naturelle : augmentation des surfaces de milieux de type boisements alluviaux et bocage	Parcelle agricole	Peupleraie ave gestion du sous-étage différencié	Amélioration
		Taille de formation et défourchage	Si réalisé en dehors des périodes favorables : - Altérations d'habitats d'espèces		Peupleraie	Peupleraie	Maintient
		Elagage	Si réalisé en dehors des périodes favorables : - Altérations d'habitats d'espèces	- Ouverture du sous-étage et apports de lumière, favorable aux habitats prairiaux	Peupleraie	Peupleraie	Maintient
		Exploitation des peupliers	Si réalisé en dehors des périodes favorables : - Altérations d'habitats d'espèces - Destruction d'habitats d'espèces sur l'emprise des travaux	Avec une organisation prenant en compte les enjeux environnementaux, l'exploitation peut se faire en préservant une partie des habitats existants : - Exploitation en empruntant une interbande sur deux. - Abattage dans une interbande sur deux, afin de garder le sous étage arboré. - Exploitation de fin août à octobre, afin de limiter les impacts négatifs sur les habitats,	Peupleraie	Peupleraie	Maintient à Régression
	Espèces	Gestion du sous-étage - Broyage - Fauchage - Dynamique naturelle	Si réalisé en dehors des périodes favorables : - Broyage : destruction d'espèces - Fauchage : destruction d'espèces - Dynamique naturelle : destruction d'espèces	Les interventions seront réalisées en dehors des périodes de sensibilités des espèces (fin août à octobre) - Broyage : favorable aux espèces des prairies eutrophisé. - Fauchage : favorable aux espèces des prairies non eutrophisé. - Dynamique naturelle : augmentation des espèces inféodées aux milieux des boisements alluviaux et bocage.	Peupleraie	Peupleraie	Amélioration à Maintient
		Taille de formation et défourchage	Si réalisé en dehors des périodes favorables : - Dérangement/Destruction d'espèces		Peupleraie	Peupleraie	Maintient
		Elagage	Si réalisé en dehors des périodes favorables : - Altérations d'habitats d'espèces	- Ouverture du sous-étage et apports de lumière, favorable aux espèces des prairies	Peupleraie	Peupleraie	Maintient
		Exploitation des peupliers	Si réalisé en dehors des périodes favorables : - Altérations d'habitats d'espèces - Destruction d'habitats d'espèces sur l'emprise des travaux	Avec une organisation prenant en compte les enjeux environnementaux, l'exploitation peut se faire en préservant une partie des espèces existantes : - Exploitation en empruntant une interbande sur deux. - Abattage dans une interbande sur deux, afin de garder le sous étage arboré. - Exploitation de fin août à octobre, afin de limiter les impacts négatifs sur les espèces,	Peupleraie	Peupleraie après coupe rase	Maintient à Régression

4.1.1. Quantification des perturbation, détérioration ou destruction des habitats et espèces Natura 2000

Compte tenu de la nature d'occupation des sols, en parcelles agricoles de grandes cultures, la surface des **habitats** et le nombre d'espèces, protégé au titre de la directive Natura 2000, détruites ou détériorées par le premier boisement peut être considéré comme nul.

Concernant la perturbation des **espèces** existantes, le premier boisement, outre la phase de travaux n'apportera pas plus de perturbation que le changement d'habitat et donc de flore et faune associés. Concernant le projet, dans sa phase de chantier et d'exploitation, les perturbations apportées seront des dérangements au moment des entretiens (*entretien du sous-étage, taille de formation, élagage*) et lors de l'exploitation, en coupe rase par bloc.

4.2. Prise en compte des impacts dans le projet et mesures d'évitement

Ces impacts négatifs ont été pris en compte dans l'élaboration du projet, à travers différents échanges et prises en compte de la bibliographie :

- Des échanges avec l'animateur Natura 2000 du site, M. olivier RIQUET ;
- La prise en compte des prescriptions du DOCOB du site, particulièrement les périodes d'interventions ;
- La prise en compte des prescriptions du guide, La populiculture Ligérienne – Guide Peuplier Environnement Paysage, rédigé par le CNPF ;
- Les fiches espèces établies par l'INPN, pour les espèces protégées du site.

Par ailleurs, dans la phase d'élaboration du projet, certains choix de mise en œuvre et de gestion ont été pris afin de limiter ses impacts, les réduire ou compenser par des actions favorables à une diversité d'habitats et d'espèces :

- Pratique courante, voir systématique, le choix a été fait de ne pas mettre de protection contre les dégâts de gibier, ceci afin de ne pas créer de pollution plastique, particulièrement sensibles en zone alluviale, dans les milieux immédiats du projet, proches mais aussi éloignés.
- La plantation se fera à une distance minimum de 10 des bordures des cours d'eau et de 5 m des bordures boisées existantes, afin de limiter les effets de déstabilisations des berges et les effets d'ombrages sur les milieux existants.
- Une implantation en 8 x 8 m pour les peupliers afin d'avoir un apport en lumière plus important dans le sous-étage, mesure favorable à une plus grande diversité floristique et faunistique.
- Une diversité de cultivar mis en place afin de limiter les crises sanitaires et limiter les cultivars femelles, producteurs de pollen.
- Ne pas traiter la végétation concurrente herbacée avec des produits phytosanitaires.
- Réaliser une préparation du sol localisé et non en plein ou systématique, ceci afin de limiter l'impact sur les sols.

- Maintien des milieux existants (*haies champêtres, ripisylves, arbres têtards, boisements forestiers*) et leur gestion par des travaux d'entretiens et d'éclaircies.
Les milieux boisés feront l'objet d'un plan de gestion et d'éclaircie afin de maintenir leur dynamisme, les faire évoluer vers un état forestier plus mature et limiter les embâcles dans les bras de l'Indre.
Des arbres têtards ont été identifiés, ils seront maintenus et entretenus. De nouveau pourraient être façonnés, afin de créer une trame de têtards et vieux bois dans le linéaire de ripisylve.
De la même façon, les gros arbres morts, sur pied ou au sol, dès lors qu'ils ne présentent pas de danger pour les biens et les personnes, seront maintenus.
- La création de linéaire de haies champêtres, par l'absence de fauche et entretien de ces linéaires, en plus des plantations de feuillus divers.
Cette création de linéaire boisée, diversifié dans sa composition floristique, permettra la création d'une trame verte autour des blocs de peuplier, favorable à la circulation des espèces et à la diversité des habitats.
- Une parcelle de 2 ha, en friche, et ancienne prairie sera entretenue en prairie.
- Une vingtaine d'hectares de grande culture seront transformés en prairies, par le biais d'un contrat Natura 2000 ou la mise en place de mesures agro-environnementales (*Création de prairies*).
- Les bambous et laurier palme de la parcelle ZB 1, en partie sud-est à proximité de l'ancien moulin, seront arrachés afin de limiter la propagation des Espèces Exotiques Envahissantes (*EEE*).
- Les protections plastiques des peupliers de la parcelle Zb 2 seront retirées afin de limiter la pollution plastique du site.
- Un plan simple de gestion sera établi suite à la mise en œuvre de ce projet et reprendra les différents engagements et actions de gestion des peupliers mais également des autres milieux présents (*haies champêtres, ripisylves et parcelles forestières*).



Figure 7 : Arbres porteurs de micro-habitats et arbre têtards, qui seront maintenus entretenus.

5. Conclusion

5.1. Synthèse des incidences du projet aux regards des enjeux et objectifs du site Natura 2000

5.1.1. Nature et importance des incidences

La nature des incidences peut être classée comme suit :

- Incidence directe : incidence directement attribuable aux travaux et aménagements projetés ;
- Incidence indirecte : incidence différée dans le temps ou dans l'espace, attribuable à la réalisation des travaux et aménagements ;
- Incidence temporaire : incidence liée à la phase de réalisation des travaux, nuisances de chantier, notamment la circulation de navires, bruit, vibrations, turbidité, odeurs. L'incidence temporaire s'atténue progressivement jusqu'à disparaître ;
- Incidence permanente : incidence qui ne s'atténue pas d'elle-même avec le temps. Une incidence permanente est dite réversible si la cessation de l'activité la générant suffit à la supprimer.

L'importance de l'incidence est évaluée selon quatre niveaux de gradation :

- Incidence négligeable : incidence suffisamment faible pour que l'on puisse considérer que le projet n'a pas d'incidence ;
- Incidence faible : incidence dont l'importance ne justifie pas de mesure environnementale réductrice ;
- Incidence modérée : incidence dont l'importance peut justifier une mesure environnementale réductrice ou compensatoire ;
- Incidence forte : incidence dont l'importance justifie une mesure environnementale réductrice ou compensatoire.

À la lecture du tableau 5, ci-dessous, nous constatons que les incidences et leur niveau reste faible et, avec des mesures appropriées, peuvent facilement être amoindris. La mesure la plus efficace et la plus directe permettant de limiter les incidences sur les habitats et les milieux et **la période d'intervention**.

Tableau 5 : Tableau des incidences, par phase de travaux et par niveau d'incidence.

	Type d'intervention	Nature de l'incidence	Importance de l'incidence	Commentaires	Mesures de prévention
Phase de chantier	Préparation du sol	Incidence directe à Incidence temporaire	Incidence négligeable à Incidence faible	- Impact sur les milieux lors des travaux (tracteurs, etc...) - Bruit généré lors de la phase de travaux	Intervention hors des périodes sensibles des habitats et des espèces, dans la mesure du possible.
	Mise en place des cultivars Densité 8 x 8 m (156 ti/ha)	Incidence directe à Incidence temporaire	Incidence négligeable à Incidence faible	- Impact sur les milieux lors des travaux (tracteurs, etc...) - Bruit généré lors de la phase de travaux	Intervention hors des périodes sensibles des habitats et des espèces, dans la mesure du possible.
Phase d'exploitation	Gestion du sous-étage - Broyage - Fauchage - Dynamique naturelle	Incidence directe à Incidence temporaire	Incidence négligeable à Incidence faible	- Impact sur les milieux lors des travaux (tracteurs, etc...) - Bruit généré lors de la phase de travaux	Intervention hors des périodes sensibles des habitats et des espèces, dans la mesure du possible.
	Taille de formation et défouillage	Incidence directe	Incidence faible	- Impact sur les milieux lors des travaux (tracteurs, etc...) - Bruit généré lors de la phase de travaux	Intervention hors des périodes sensibles des habitats et des espèces (fin août à octobre)
	Elagage	Incidence directe	Incidence faible	- Impact sur les milieux lors des travaux (tracteurs, etc...) - Bruit généré lors de la phase de travaux	Intervention hors des périodes sensibles des habitats et des espèces (fin août à octobre)
	Exploitation des peupliers	Incidence directe à Incidence temporaire	Incidence faible à Incidence modérée	- Impact sur les milieux lors des travaux (tracteurs, etc...) - Bruit généré lors de la phase de travaux	Intervention hors des périodes sensibles des habitats et des espèces (fin août à octobre)

5.1.1. Incidences aux regards des différents enjeux

Nous retrouvons dans les tableaux 6 à 8, ci-dessous le rappel des enjeux et objectifs de la zone de protection spéciale des Basses vallées de la Vienne et de l'Indre, tel que définis dans le DOCOB, et la conclusion d'une incidence du projet de premier boisement, dans sa zone immédiate, ou du projet globale, dans sa zone proche.

Le constat que nous pouvons en faire est qu'à la lecture des enjeux et des objectifs, le projet de premier boisement, tel qu'il est décrit, ne présente pas d'incidence significative sur le site Natura 2000 des Basses vallées de la Vienne et de l'Indre, ses habitats ou espèces patrimoniales ayant justifiés le classement.

5.1.1.1. En jeu Oiseaux

Tableau 6 : Tableau de l'incidence du projet aux regards des enjeux et objectifs « Oiseaux » du DOCOB de la ZPS Basses vallées de la Vienne et de l'Indre.

Enjeux	Objectifs	Incidence direct	Commentaires	Incidence indirect	Commentaires	Actions Mise en œuvre ou envisagées
Enjeu oiseaux	Maintenir, restaurer et développer l’habitat et la ressource alimentaire, des oiseaux prairiaux et réduire leur mortalité et leurs dérangements.	Non Absence d'incidence significative	Le projet de premier boisement n'a pas d'incidence sur cet objectif, le projet ne portant pas sur des milieux prairiaux existants. Le projet se fera en dehors des périodes sensibles.	Oui Positive	Le projet plus global a même une incidence positive, avec le projet de transformation d'une vingtaine d'hectare en prairies.	<ul style="list-style-type: none">- Convertir des terres arables en prairies- Encourager la mise en place de couverts environnementaux favorables aux oiseaux des prairies- Absence ou limitation de la fertilisation sur les surfaces herbacées engagées- Favoriser la mosaïque de milieux par de nouvelles surfaces en herbe au sein ou à proximité de zones cultivées, boisées, aquatiques ou humides- Absence d’intervention mécanique sur les surfaces engagées en période sensible (fauche tardive notamment)- Conserver des zones refuge non fauchées non pâturées
	Maintenir, restaurer et développer l’habitat et la ressource alimentaire, des oiseaux des boisement alluviaux et de bocage et réduire leur mortalité et leurs dérangements.	Non Absence d'incidence significative	Le projet de premier boisement n'a pas d'incidence sur cet objectif, le projet ne portant pas sur des milieux de boisement alluviaux existants.	Oui Positive	Le projet global vise au maintien et à l'amélioration des milieux de boisements alluviaux et bocage existants (<i>Plan simple de gestion</i>) et à créer des corridors écologiques entre ces différents zones (<i>haies champêtres</i>)	<p><u>Haies, bocages et boisements alluviaux :</u></p> <ul style="list-style-type: none">- Entretenir les linéaires de haies existants (hors têtards)- Restaurer les linéaires de haies dégradés (hors têtards)- Planter de nouveaux linéaires de haies- Entretenir les arbres têtards existants, isolés ou en alignement- Réhabiliter les arbres têtards isolés ou en alignement dégradés- Absence d’usage de produits phytosanitaires sur les haies et arbres têtards ou dans les boisements alluviaux engagés- Absence d’intervention sur les haies et arbres têtards ou dans les boisements alluviaux engagés en période sensible- Conserver les arbres morts, sénescents et à cavités tant qu’ils ne nuisent pas à la sécurité des biens et des personnes- Signaler et sauvegarder les nids repérés- Maintenir les boisements alluviaux existants- Utiliser du matériel faisant des coupes nettes- Absence d’intervention dans les boisements alluviaux x engagés en période sensible pour la végétation <p><u>Peuplier :</u></p> <ul style="list-style-type: none">- Favoriser le développement d’une sous-strate herbacée dans les stations populicoles s’y prêtant- Absence d’intervention sur les peupliers en période sensible- Absence d’intervention sur la sous-strate herbacée des peupleraies engagées en période sensible- Veiller à des chantiers de taille, d’élagage et d’exploitation qui ne perturbent pas les espèces
	Maintenir, restaurer et développer l’habitat et la ressource alimentaire, des oiseaux des rivières, boires et fossés et réduire leur mortalité et leurs dérangements.	Non Absence d'incidence significative	Le projet de premier boisement n'a pas d'incidence sur cet objectif, le projet ne portant pas sur des milieux aquatiques et humides existants.	Oui Positive	Le projet de premier boisement est éloigné de 10 m, minimum, de tous les bordures de cours d'eau ou fossé existants. Par ailleurs, des espèces exotiques envahissantes seront supprimés aux abords du projet.	<ul style="list-style-type: none">- Conserver toutes les zones aquatiques et humides présentes sur le site- Conserver toutes les zones aquatiques et humides présentes sur le site- Ne pas concourir au développement des espèces envahissantes, signaler les invasions observées et lutter contre leur prolifération dans les mares engagées- Absence d’usage de fertilisation et de produits phytosanitaires autour des zones aquatiques

5.1.2. Enjeu économique et sociale

Tableau 7 : Tableau de l'incidence du projet aux regards des enjeux et objectifs «Économique et sociale» du DOCOB de la ZPS Basses vallées de la Vienne et de l'Indre.

Enjeux	Objectifs	Incidence direct	Commentaires	Incidence indirect	Commentaires	Actions
Enjeu Économique et sociale	Maintenir et développer une activité d'élevage assurant le maintien des surfaces prairiaux et compatible avec les exigences écologiques des oiseaux.	Non Absence d'incidence significative				
	Informersensibiliser autour de Natura 2000 pour une meilleure prise en compte des espèces et de leurs habitats et imiter les dérangements des oiseaux et l'altération de leurs habitats générés par la fréquentation touristique et locale.	Non Absence d'incidence significative				
	Réduire la mortalité et les dérangements des populations d'oiseaux générés par les infrastructures de transport d'électricité.	Non Absence d'incidence significative				

5.1.3. Enjeu de politique locale

Tableau 8 : Tableau de l'incidence du projet aux regards des enjeux et objectifs « Politique locale » du DOCOB de la ZPS Basses vallées de la Vienne et de l'Indre.

Enjeux	Objectifs	Incidence direct	Commentaires	Incidence indirect	Commentaires	Actions
Enjeux de politique locale	Conduire une démarche commune de gestion du site au plus près des problématiques locales et assurer l'efficacité de la démarche de protection des oiseaux.	Non Absence d'incidence significative	Le projet a été construit en consultant différents acteurs de la gestion territorial du site : - M. Olivier RIQUET, animateur Natura 2000 - Mme Manon NEDELEC, chargée de mission paysage, Trame verte et bleu au PNR Loire-Anjou-Touraine - M. Bruno MARMIROLI, directeur de la Mission Val de Loire - Mme Claire RIBEAUCOURT, chargée de mission paysage de la Mission val de Loire - M. Florian RIVOAL, chargé de mission site et paysages de la CREAL Centre-Val de Loire - M. Régis BERGE, architecte des bâtiments de France			- Face à certains projets, participer à l'intégration des enjeux Natura 2000 dans la construction du projet et être associé à la proposition de mesures adaptées (à défaut, mesures compensatoires, notamment à travers l'acquisition de parcelles) - Veiller à la mise en cohérence des plans de gestion forestiers, des instruments de planification existants et futurs et des projets d'aménagement à moyen et long terme avec les objectifs de conservation du DOCOB
	Communiquer pour faire connaître la démarche et susciter l'intérêt, accompagner et faciliter la contractualisation, assurer le suivi des actions et de l'état de conservation des espèces, assurer l'efficacité de la démarche de protection des oiseaux et évaluer la mise en œuvre du DOCOB.	Non Absence d'incidence significative				
	Favoriser une gestion cohérente du territoire, limiter les pertes, mitages et altérations des habitats d'espèces, réduire la mortalité et les dérangements des populations d'oiseaux.	Non Absence d'incidence significative				

6. Méthodologie et difficultés rencontrées

6.1. Outils et ressources

Comme précisé dans cette étude, ce projet a été établi sur la base de plusieurs approches :

- La rencontre d'acteurs professionnels de la gestion du territoire :
 - M. Olivier RIQUET, chargé de mission patrimoine naturel et animateur Natura 2000, PNR Loire-Anjou-Touraine ;
 - Mme Manon NEDELEC, chargée de mission paysage, Trame verte et bleu, PNR Loire-Anjou-Touraine ;
 - M. Bruno MARMIROLI, directeur de la Mission Val de Loire ;
 - Mme Claire RIBEAUCOURT, chargée de mission paysage de la Mission val de Loire ;
 - M. Florian RIVOAL, chargé de mission site et paysages de la DREAL Centre-Val de Loire ;
 - M. Régis BERGE, architecte des bâtiments de France (*contact du propriétaire*) ;
- Plusieurs visites de terrain réalisées entre mars et mai 2024
- La consultation de ressources bibliographiques :
 - Le Document d'Objectifs (*DOCOB*) de la zone de protection spéciale des Basses vallées de la Vienne et de l'Indre ;
 - Le site internet du l'INPN et les fiches ressources pour la ZPS et les espèces associées ;
 - Le guide de la La populiculture Ligérienne – Guide Peuplier Environnement Paysage, du CNPF, 2023 ;
 - La brochure Peuplier, Environnement & Climat, Interreg Forêt Pro Bois, 2020
 - Le guide des station populicole de l'Institut pour le Développement Forestier ;

6.2. Difficultés techniques rencontrées

La principale difficulté rencontrée lors de l'évaluation d'incidence du projet sur les habitats et les espèces était l'absence de ceux-ci, du fait de la nature de parcelles agricoles de grande culture.

L'antériorité du régime agricole et cette absence d'habitats naturels particuliers ou d'espèces patrimoniales ne permettaient pas de réaliser d'inventaire ou simple constat sur la présence ou non de ces espèces.



Figure 8 : Vue de la parcelle cadastrale ZC 32, de l'est vers l'ouest.

Bibliographie

ZPS – Basses vallées de la Vienne et de l'Indre :

Chambre d'agriculture d'Indre-et-loire, Conservatoire du Patrimoine Naturel de la Région Centre - Antenne 37/41. 2008. Parc naturel régional Loire Anjou Touraine. Documents d'objectifs : Basses vallées de la Vienne et de l'Indre. 169 p.

Peuplier :

BRGM, Carte géologique au 1/50 000 et sa notice – Feuilles de Chinon XVII-23 et Langeais VVIII-23

DDE37, 2002, Plan de Prévention des Risques naturels prévisibles d'Inondation de la Loire : Val de Bréhémont – val de Langeais

Paillassa, E., 2008. SUF IDF du CNPPF - Groupe de Travail Peuplier IDF. 75 p.

Boubet, L., 2023. La populiculture Ligérienne – Guide Peuplier Environnement Paysage, Orléans, 56p.

Anonyme. 2020. Peuplier, Environnement & Climat, une essence irremplaçable. 32 P.

Rameau, J., Mansion, D., Dumé, G., Timbal, J., Lecointe, A., Dupont, P. & Keller, R. (1989). Flore Forestière Française guide écologique illustré, tome1 Plaines et collines.

Berthelot, A., Chevalier, R., Archaux, F. & Gaudin, S. (2011). Biodiversité floristique dans les peupleraies cultivées de Champagne-Ardenne. Revue Forestière Française, LXIII (1), pp. 33-44.

Rôle des genêts :

Anonyme. 2012. Crex crex. Cahiers d'habitats Natura 2000. Connaissance et gestion des habitats et des espèces d'intérêt communautaire. Cahiers Oiseaux. Ministère en charge de l'écologie - MNHN. 6 p.

Belghali, Hercé & Besnard – 2021 – Synthèse bibliographique sur le Rôle des genêts. Etats des connaissances et retours d'expériences de mesures de protection. Rapport pour la DREAL Pays de Loire et PNA Rôle des genêts. 71 p.

Noel, F., Deceuninck, B., Mourgaud, G. & Broyer, J. 2004. Plan national de restauration du Rôle des genêts. 2005-2009. Ligue pour la protection des oiseaux & Birdlife international. 63 p.

Sitographie

ZPS – Basses vallées de la Vienne et de l'Indre :

DREAL Centre-Val de Loire. Documents d'objectifs : BASSES VALLEES DE LA VIENNE ET DE L'INDRE - FR2410011 [en ligne]. Disponible sur : http://www.donnees.centre.developpement-durable.gouv.fr/Natura2000/DOCOB_FR2410011.htm. Consulté le 04/11/2024.

INPN. Recherche de données Natura 2000 : FR2410011- Basses vallées de la Vienne et de l'Indre [en ligne]. Disponible sur : <https://inpn.mnhn.fr/site/natura2000/FR2410011>. Consulté le 04/11/2024.

Parc Naturel Régional Loire-Anjou-Touraine. Natura 2000 : basses vallées de la Vienne et de l'Indre [en ligne]. Disponible sur : <https://www.parc-loire-anjou-touraine.fr/les-services/services-aux-collectivites/protection-de-la-nature/natura-2000/basses-vallees-de-la>. Consulté le 04/11/2024.

Peuplier :

CNP. Gérer, renouveler : Le diagnostic et le choix du cultivar [en ligne]. Disponible sur : <https://www.peupliersdefrance.org/page/107-le-diagnostic-et-le-choix-du-cultivar>. Consulté le 04/11/2024.

CNP. Médiathèque : Bibliothèque [en ligne]. Disponible sur : <https://www.peupliersdefrance.org/page/23-bibliotheque>. Consulté le 04/11/2024.

Rôle des genêts :

INPN. Fiches espèces : Rôle des genêts [en ligne]. Disponible sur : https://inpn.mnhn.fr/espece/cd_nom/3053. Consulté le 04/11/2024.

LPO. Fiches espèces : Rôle des genêts [en ligne]. Disponible sur : <https://www.lpo.fr/decouvrir-la-nature/fiches-especes/fiches-especes/oiseaux/role-des-genets>. Consulté le 04/11/2024.

Liste des figures

Tableau 1 : Tableau de répartition des parcelles cadastrales.....	7
Tableau 2 : Espèce patrimoniale du site Natura 2000.	15
Tableau 3 : Tableau des impacts du projet sur les milieux et les espèces.	20
Tableau 4 : Tableau des impacts négatifs ou positifs, selon les différentes phases de travaux.....	22
Tableau 5 : Tableau des incidences, par phase de travaux et par niveau d'incidence.....	26
Tableau 6 : Tableau de l'incidence du projet aux regards des enjeux et objectifs « Oiseaux » du DOCOB de la ZPS Basses vallées de la Vienne et de l'Indre.....	27
Tableau 7 : Tableau de l'incidence du projet aux regards des enjeux et objectifs «Économique et sociale» du DOCOB de la ZPS Basses vallées de la Vienne et de l'Indre.....	28
Tableau 8 : Tableau de l'incidence du projet aux regards des enjeux et objectifs « Politique locale » du DOCOB de la ZPS Basses vallées de la Vienne et de l'Indre.....	28

Liste des tableaux

Figure 1 : Registre parcellaire graphique et usage des sols en 2007, 2016 et 2023.	8
Figure 2 : Carte d'implantation du projet de premier boisement. (Source : IGN-BD-HORTHO)	9
Figure 3 : Carte de répartition des stations pédologiques.....	10
Figure 4 : Tableau des périodes d'interventions en fonctions de la période de sensibilité des espèces à enjeux dans les zones Natura 2000.....	13
Figure 5 : Carte de localisation du projet par rapport aux sites Natura 2000.	14
Figure 6 : Localisation des parcelles agricoles classées en prairie dans le RPG de 202 et 2023, en hachurée bleu, par rapport au projet de premier boisement, en rouge, et une zone tampon de 1 km autour du projet, en bleu.....	18
Figure 7 : Arbres porteurs de micro-habitats et arbre têtards, qui seront maintenus entretenus.	24
Figure 8 : Vue de la parcelle cadastrale ZC 32, de l'est vers l'ouest.	29

Liste des annexes

Annexe 1 : Carte de localisation.....	
Annexe 2 : Photographie aérienne – 1950-1965	
Annexe 3 : Photographie aérienne - 2023	
Annexe 4 : Carte des peuplements	
Annexe 5 : Carte de localisation des zones à enjeux pour le rôle des genêts - DOCOB	

COMMUN DE L'ILE DU MEILLIE ET AUTRES LIEUX
Commune de Rigny-Ussé (37)
Monsieur de BLACAS

CARTE DE LOCALISATION
1 : 100 000
Avril 2024

1 500 0 1 500 3 000 m



Cabinet d'Expertises Forestières de Touraine

Éric DELAUNY - Expert Forestier

1, la Hubailerie 37310 TAUXIGNY

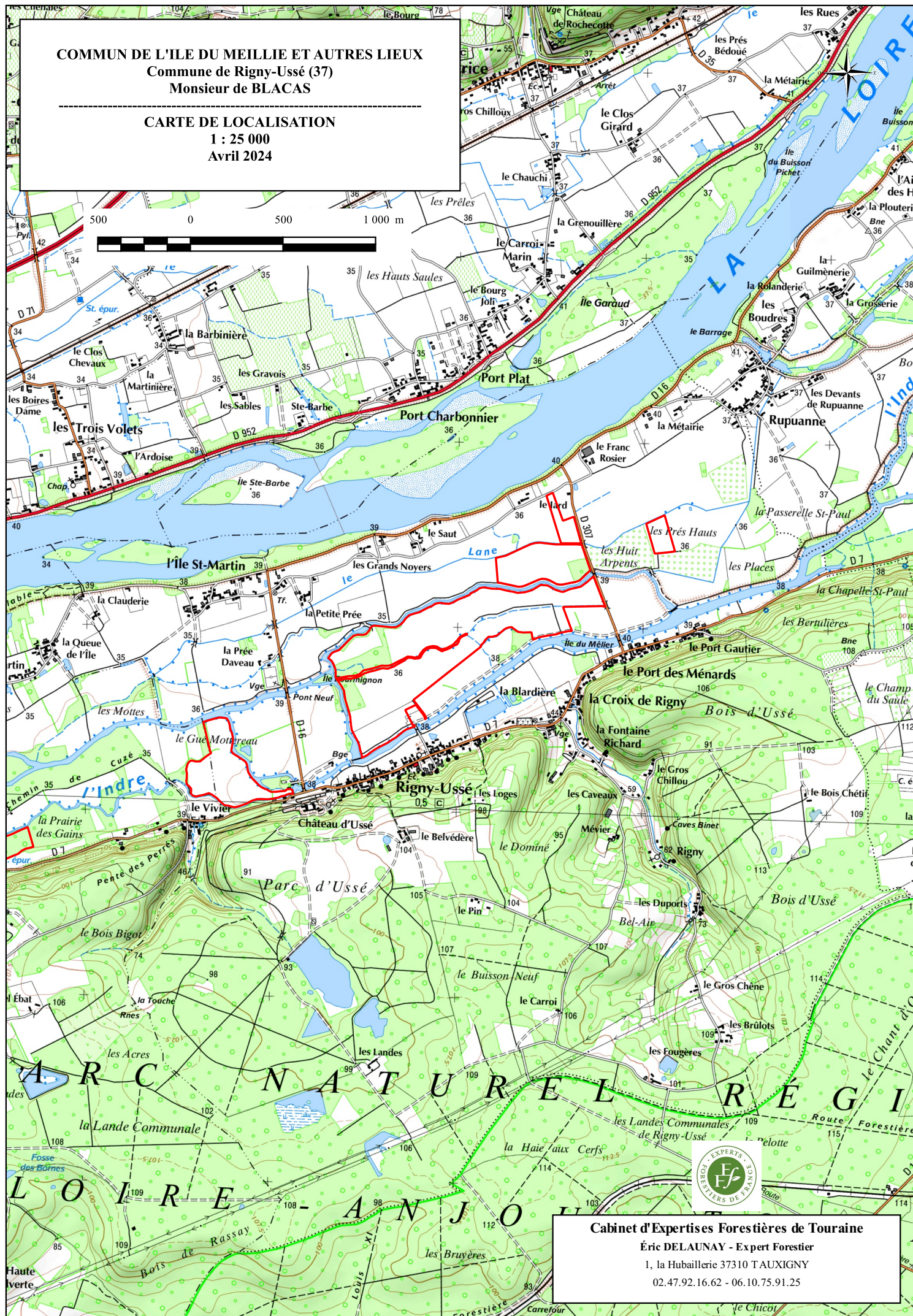
02.47.92.16.62 - 06.10.75.91.25

COMMUN DE L'ILE DU MEILLIE ET AUTRES LIEUX
Commune de Rigny-Ussé (37)
Monsieur de BLACAS

CARTE DE LOCALISATION

1 : 25 000

Avril 2024



Cabinet d'Expertises Forestières de Touraine

Éric DELAUNAY - Expert Forestier

1, la Huballerie 37310 TAUXIGNY

02.47.92.16.62 - 06.10.75.91.25

PLAINES DE RIGNY-USSÉ
Commune de Huismes et Rigny-Ussé (37)
NÉOSYLVA

PHOTOGRAPHIE-AERIENNE - 1950-1965
1 : 7 000
Surface cadastrale : 15 ha 90 a 11 ca
Octobre 2024



ZB1
11.139 ha

ZB3
11.2849 ha

ZB4
12.6274 ha

ZB7
12.5584 ha

ZB6
15.9016 ha

ZB24
6.554 ha

ZB25
0.7712 ha

ZE152
4.0219 ha

ZE154
1.3469 ha

ZC32
8.4768 ha

ZC31
9.3287 ha

ZC25
2.0415 ha

ZE166
2.0236 ha

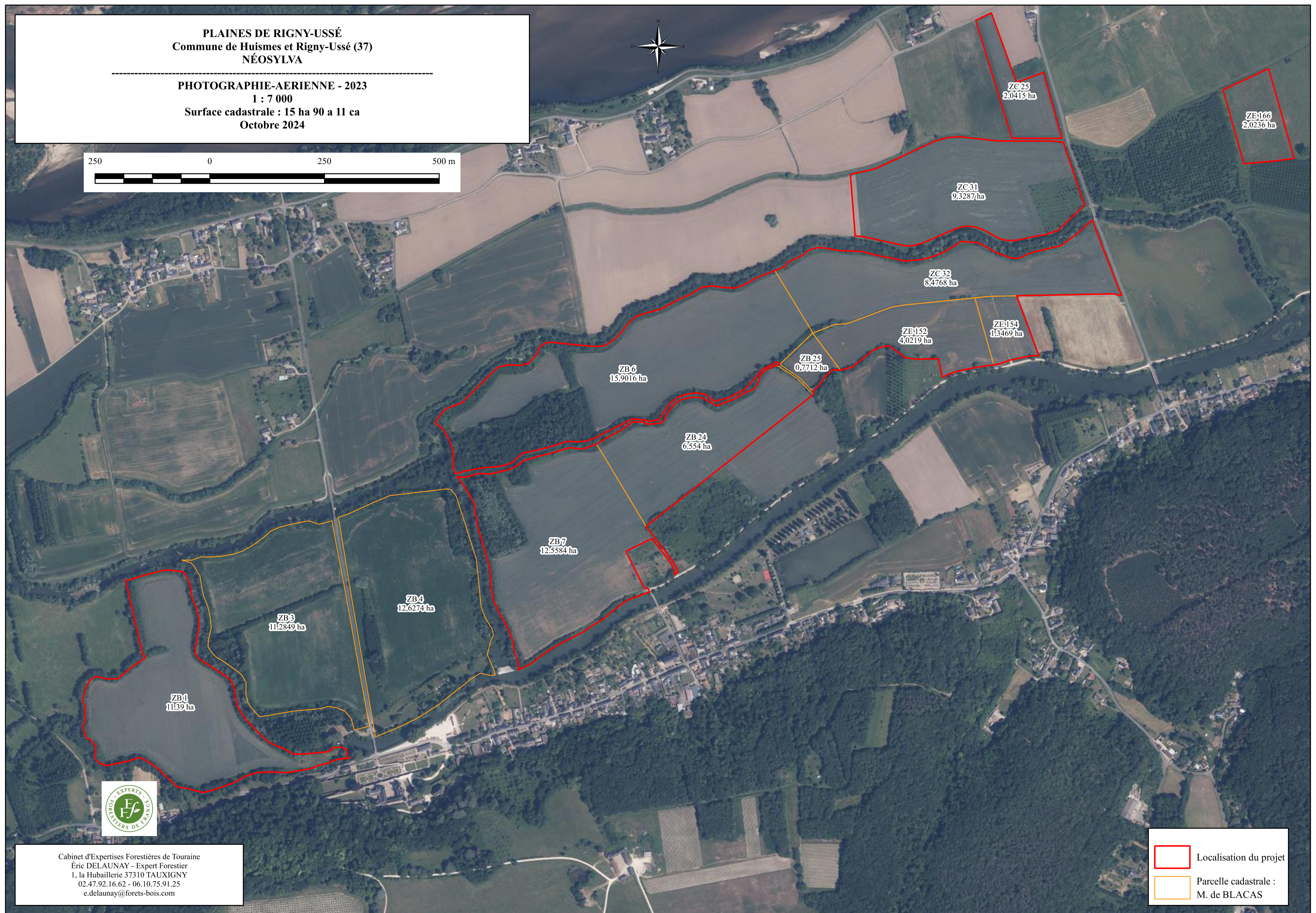


Cabinet d'Expertises Forestières de Touraine
Éric DELAUNAY - Expert Forestier
1, la Hubaillerie 37310 TAUXIGNY
02.47.92.16.62 - 06.10.75.91.25
e.delaunay@forets-bois.com

- Localisation du projet
- Parcelle cadastrale :
M. de BLACAS

PLAINES DE RIGNY-USSÉ
Commune de Huismes et Rigny-Ussé (37)
NÉOSYLVA

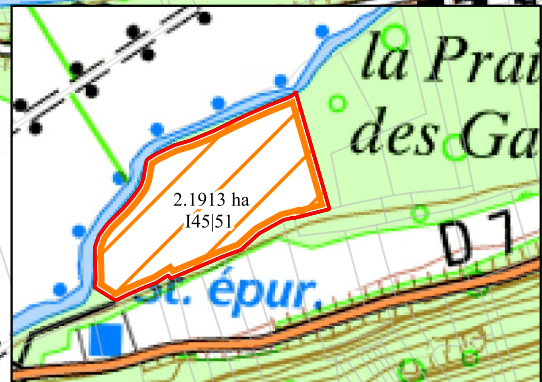
PHOTOGRAPHIE-AERIENNE - 2023
1 : 7 000
Surface cadastrale : 15 ha 90 a 11 ca
Octobre 2024











Cabinet d'Expertises Forestières de Touraine
Éric DELAUNAY - Expert Forestier
1, la Hubaillerie 37310 TAUXIGNY
02.47.92.16.62 - 06.10.75.91.25
e.delaunay@forets-bois.com










- Localisation du projet
- Parcelle cadastrale :
M. de BLACAS

CARTE DES PEUPELEMENTS - PROJET
1 : 7 000
Surface cadastrale : 76 ha 60 a 06 ca
Juillet 2024



Unité de gestion	Type de peuplement	Surface
1 - 2	Peupleraie à planter	48,1847
3	Taillis simple exploitable	1,3235
3	Taillis simple exploitable avec Réserve	2,3896
4	Ripisylve et Haie Champêtre	7,4169
5	Haie à créer	3,4955
6	Taillis de peuplier	2,1913
7	Peupleraie	0,9844
	Ligne électrique	0,4627
	Chemin et bordures non plantées	6,3852
	Prairie enherbée	3,7668
	TOTAL	76,6006

-  Sondage pédologique
-  Arbre habitat
-  Ligne électrique
-  Gué
-  Cours eau
-  Chemin privé : Terre
-  Chemin rural : Terre
-  Chemin rural : Empierrement

- ### Type de peuplement :
- | | |
|---|-----------------------------------|
|  | Taillis simple exploitable |
|  | Taillis exploitable avec Réserves |
|  | Peupleraie inférieure à 10 ans |
|  | Haie à créer |
|  | Ripisylve et Haie champêtre |
|  | Prairie enherbée |
|  | Etang |
|  | Ligne électrique |
|  | Hors aménagement (HA) |

Cabinet d'Expertises Forestières de Touraine
 Éric DELAUNAY - Expert Forestier
 1, la Hubaillerie 37310 TAUXIGNY
 02.47.92.16.62 - 06.10.75.91.25
 e.delaunay@forets-bois.com

Carte 1 : Zonage « Rôle » sur l'ensemble du site

